



BUSSELTON JETTY

A Sea of Discovery

Busselton 부두 수 중 전망대

안전 및 고려 사항

- 전망대 안 계단에서는 반드시 손잡이를 잡고, 뛰거나 달리지 마십시오.
- 전망대 안의 관람용 창문을 만지거나 두드리지 마십시오.
- 수중 전망대 안에서는 모든 음식이나 음료(물 제외) 반입이 금지 됩니다.

1. 수 중 전망대 (UWO)

UWO 높은 콘크리트 실린더 12metres 및 9metres 직경 벽에서 철강 보강의 50tons 보다 더 많은입니다. Windows는 100 m m 두꺼운 아크릴 만들어지고 \$20, 000 각의 최소 비용. 구조체의 전체 무게는 550tons 이다. 전망대는 헨 더 슨 배송 야드에서 토지에 작성 하 고 Busselton 잡아당김 보트 견인. UWO에 바다 바닥 18 m 긴 볼트를 사용 하 여 다음 확보 했다. 그것은 3.6 백만 비용 총에서 작성 되었으며 2003 년 12 월에서에서 처음으로 열면.

파도 위에 선착장 아래

부두의 더미는 주로 로그 16metres 길이, 석회암 해저에 한쪽 끝 및 제어 4-5metres 에서 날카롭게. 크로스 빔 및 머리 구조 줄 더미 지원 및 강도 꾸미고 지원 하기 위. 이 12metre 넓은 꾸미고 하는 것이 중요 부두 더미 아래에 독특한 해양 생물에 필요한 그늘을 제공 합니다. 본 일반적인 조류는 크 레 제비 갈매기, 환영 제비, 나가 마우 지, 갈매기.

2. 간조 대 영역

가이 창 고조 (¼ 창)와 썰 (창 하단)의 차이 보여 줍니다. Busselton 에 도전할만의 갯벌 변화, 작은 편차는 15-18 m 변형 매일, 캐나다에서 베이 Fundy 에 세계에서 가장 큰 변화에 비해. 이 지역에서 발견 한 미생물은 해양 환경의 부지런 한. 생물 상수 난 기류 및 기간에 노출 된 하루 직접적인 햇빛 및 공기. 연체동물과 갑각류 barnacles 하드 외부 보호 쉘와 같은 일반적으로 이 영역에서 찾을 수 있습니다.

3. 해안도 물 영역

이러한 windows Busselton 부두와 그들을 생식 성장 더미 전시. 부두의 그늘에 무척 추 동물 유기 체를 어디에 일반적으로 이러한 더미 colonise 태양 해양 식물을 사랑 하 고 해 조류를 지배할 것 이라고 수 있습니다. Busselton 부두 남쪽 흐르는 윈 현재와 현재 북쪽 흐르는 케이프 추위, 온대와 열 대의 놀라운 생물의 다양성 및 300 개 이상의 알려진된 종 훌륭한 인공 암초입니다. 일반적인 학교 물고기 본 호주 청 어, Yellowtail 갯 및 실버 홍합이 있습니다.

5. Mid-water 영역

주요 무척추 동물 발견 더미에 성장 스폰지, 이끼, ascidians와 소프트 산호. 더미에 완전히 편입될 10-12 년을 걸릴 것이다. 긴 손가락 예측 더미에서 오는 부드러운 Telesto 산호 (흰색)와 오렌지 encrusting 스폰지 사이의 공생 관계처럼. 불가사리, nudibranchs, 바다 오이 및 성장 및 틈새 사이 숨어있는 작은 물고기 밀집합니다.

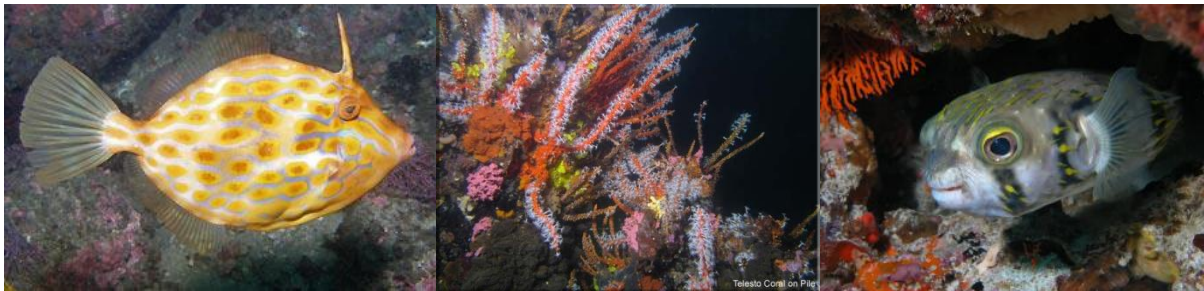
6. 바다 바닥

하단에 4 개의 windows 밑 방파제 구조 밖을 보. 창에서 하단에 겨울 폭풍 피해를 볼 수 있습니다. 뒤에 방파제 파편 왼쪽. 이 지금 심터 및 오징어, octopi, numbfish, 가오리, 포트 잭슨, Wobbegong 상어를 포함 한 많은 하단 거주 종족에 대한 보호를 제공 합니다.

바다색 창

이 창은 방파제 구조 없이 Geographe 베이입니다. 창 베이의 85%를 커버 하는 바다색 침대의 질량을 표시 하고 모래 영역을 엽니다. 웨스턴 오스트레일리아의 얇은, 모래, 양분 가난한 베이 이러한 해양 식물과 호스트 2/3rds 세계의 바다색 종의에 대한 이상적입니다. 이러한 바다색 메도우는 또한 베이에 많은 물고기 종에 대한 중요한 청소년 보육 서식지.

앵커는 130 세와 부두는 여전히 작업 부두 때 사용 하는 원래 4 개의 계류 앵커 중 하나.



모자이크 쥐치류의 어류.

방파제 더미에 생활

보통